

# Przedprzewodnik dla widzów Teatru Zagłębia w Sosnowcu



## Z tego przewodnika dowiesz się:

- Co to jest Teatr Zagłębia w Sosnowcu?
- Co możesz w nim robić?
- Jak przebiega wizyta w Teatrze Zagłębia?
- Jak do niego trafić?
- Jak przygotować się do tej wizyty?
- Gdzie znaleźć dodatkowe informacje?

Teatr to jest miejsce, w którym można obejrzeć spektakle dla dzieci, młodzieży i dorosłych. Są one przedstawiane na scenie przez aktorów i aktorki. Teatr Zagłębia organizuje nie tylko spektakle, ale też różne wydarzenia artystyczne i edukacyjne.

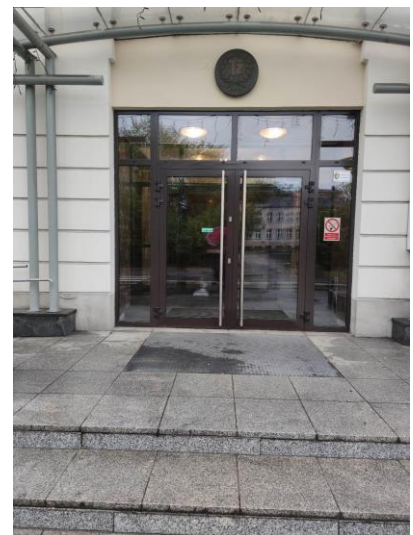
Teatr Zagłębia ma ponad 125 lat. Jest jednym z najstarszych teatrów w Polsce! Jest też starszy o 5 lat od samego Sosnowca. Dostał wiele nagród i wyróżnień na festiwalach ogólnopolskich i międzynarodowych.

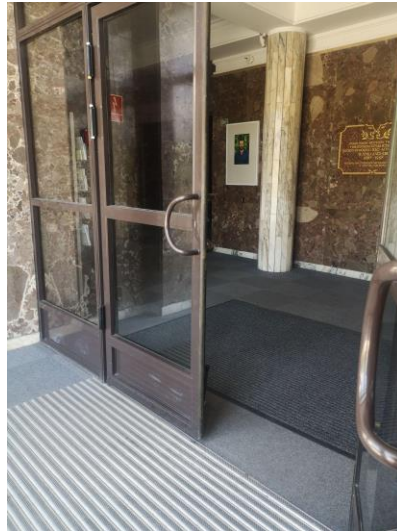
## WIZYTA W TEATRZE KROK PO KROKU

### Wejście do Teatru Zagłębia

Budynek główny znajduje się w centrum Sosnowca, przy ul. Teatralnej 4. Do teatru prowadzą 3 wejścia, każde od ul. Teatralnej:

- **FRONTOWE**, (wejście prowadzi do foyer czyli holu głównego i do sali widowiskowej)  
wejście schodami, ma też podjazd dla wózków z lewej i z prawej strony.





Wejście frontowe ma podwójne, przeszklone, dwuskrzydłowe drzwi. Naprzeciwko wejścia jest ściana, a przed nią stoi tyflomapa z planem budynku. Mogą z niej korzystać nie tylko osoby z niepełnosprawnością wzroku.

Możesz pójść w lewo lub w prawo, aby dojść do holu głównego, zwanego foyer (wymawiamy: fuaje), oraz do szatni.

W foyer możesz spotkać wiele osób, które przyszły na spektakl. Czasami może być dość głośno i tłoczno.

- **BOCZNE**, od strony stacji paliw BP (wejście prowadzi tylko do kasy biletowej)



- **PRACOWNICZE**, od strony parkingu (wejście dla pracowników teatru).

## Kasa biletowa



Po lewej stronie od wejścia frontowego znajduje się kasa biletowa. Możesz tam kupić lub odebrać zarezerwowany bilet na spektakl. Na bilecie będzie informacja, jakie masz miejsce na sali widowiskowej.

Jeśli będziesz chciał o coś dopytać, to pracownik w kasie odpowie na twoje pytania.

Bilety możesz kupić na stronie teatru

**KUP BILET** 🛒

[www.teatrzaglebia.pl](http://www.teatrzaglebia.pl)

Jeśli kupisz bilety przez internet, nie musisz ich pokazywać w kasie biletowej.

Bilety sprawdza pracownik teatru przed wejściem do foyer.

Bilet kupiony przez internet możesz wydrukować lub pokazać go w telefonie.

## Szatnia



Przed wejściem do sali widowiskowej należy oddać rzeczy do szatni. Jest ona na parterze, tak samo jak kasa biletowa. Znajduje się we foyer po lewej i prawej stronie. Szatnia jest bezpłatna.

W szatni możesz zostawić:

- ubranie np. kurtkę lub płaszcz,
- duże plecaki, torby, parasol itp.



W szatni pracownik za ladą odbierze twoje ubranie i da ci małą plastikową lub metalową tabliczkę z numerem. Taka tabliczka to “numerek do szatni”.

Ten numer oznacza miejsce na wieszaku, na którym wisi twoje ubranie. Schowaj go, aby się nie zgubił.



Po zakończonym spektaklu widzowie przychodzą do szatni, aby oddać numerek. Wtedy pracownik zabiera numerek i oddaje twoje ubranie.

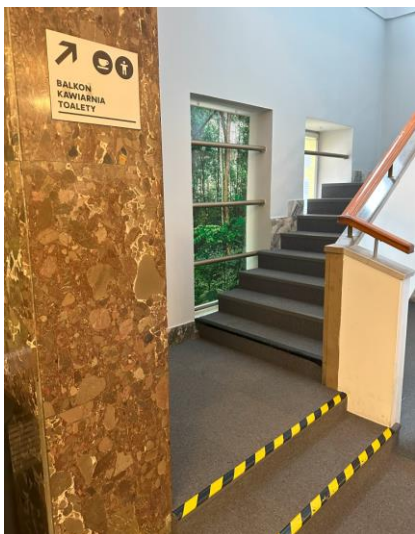
Często po spektaklu wiele osób czeka w kolejce. Może być wtedy głośno i trochę tłoczno.

## Hol główny (foyer)



W foyer możesz poczekać na rozpoczęcie się spektaklu. Znajdują się tam kanapy, na których możesz usiąść. Są też plakaty z repertuarem spektakli oraz ulotki. Ulotki możesz zabrać do domu.

W foyer są drzwi na salę widowiskową. Są też dodatkowe drzwi na końcu holu, ale one są rzadko używane.



Przy wejściu do budynku po lewej i prawej stronie są schody prowadzące na 1. piętro.

Schody prowadzą do:

- balkonu (łóży),
- kawiarni,
- toalety damskiej i

męskiej.



W foyer będą pracownicy obsługi teatru. Mają na sobie czarną smyczk z plaketką z logo teatru.

Będą sprawdzać twój bilet na spektakl.

Jeśli masz pytania, możesz ich zapytać. Chętnie odpowiedzą na twoje pytania.

## Toaleta



Na parterze są trzy toalety. Po lewej stronie od wejścia głównego, obok kasy biletowej jest toaleta męska oraz dla osób z niepełnosprawnością.

Po prawej stronie od wejścia głównego jest toaleta damska.

Na 1. piętrze są dwie toalety przy wejściach do sali widowiskowej (łóży).

Po lewej stronie jest toaleta męska, po prawej damska.

Toalety nie mają przewijaka ani komfortki.

Komfortka to miejsce higieniczno-sanitarne, w którym osoby zależne z niepełnosprawnościami, mogą w sposób godny i komfortowy zostać przebrane przez opiekuna.

Na 1. piętro można dostać się tylko schodami, nie ma windy.

Czasami w trakcie przerwy w spektaklu wiele osób może chcieć skorzystać z toalety, więc mogą być kolejki.

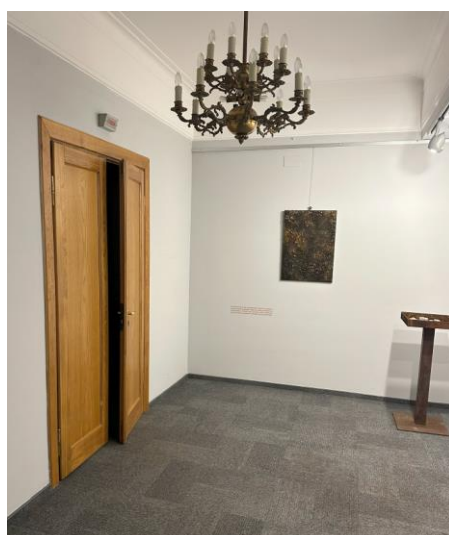
## Wejście do sali widowiskowej



Są 4 wejścia do sali widowiskowej na parterze i 2 wejścia do loży na 1. piętrze.

Obok dwóch drewnianych drzwi na parterze są duże ekrany, które wyświetlają informacje o spektaklach.

Drzwi otwiera pracownik teatru kilkanaście minut przed rozpoczęciem spektaklu.



Balkon znajduje się na 1. piętrze. Możesz dostać się schodami (nie ma windy).

Drzwi na balkon są na końcu piętra, po obu stronach.

- **Sygnal przed spektaklem.**

Przed rozpoczęciem spektaklu usłyszysz głośny dźwięk dzwonek. Informuje on, że wkrótce rozpocznie się spektakl. Usłyszysz 3 dzwonki przed rozpoczęciem. Sygnały oznaczają, że trzeba wejść na salę i usiąść na swoim miejscu.

Jeśli spóźnisz się na spektakl, pracownik teatru wskaże ci odpowiednie miejsce. Po przerwie w przedstawieniu będziesz mógł usiąść na swoim miejscu.



## Sala widowiskowa



W sali widowiskowej na parterze jest 13 rzędów foteli z rozkładanymi siedzeniami.

Na balkonie są 4 rzędy foteli. Trzeba wejść do nich po schodkach.

Na bilecie jest napisany numer rzędu oraz siedzenia.

Najpierw znajdź numer rzędu. Jest na okrągłej czerwonej tabliczce z białym środkiem.



Znajdziesz ją z boku pierwszego siedzenia w każdym rzędzie. Numer rzędu jest napisany cyframi rzymskimi.

Numer siedzenia jest napisany na małej okrągłej tabliczce, która jest na górnej części siedzenia. Pierwszy rząd jest najbliżej sceny. Numer pierwszy

siedzenia zawsze znajduje się po prawej stronie (gdy patrzysz na scenę).

Możesz poprosić pracownika teatru lub któregoś z widzów o znalezienie swojego miejsca.

Po spektaklu pójdziesz do szatni po swoje rzeczy. Możesz wyjść tymi samymi drzwiami, którymi wszedłeś do teatru.

## Kawiarenka na 1. piętrze



Kawiarenka znajduje się na 1. piętrze. Możesz tam wejść tylko schodami. Niestety nie ma windy. W kawiarence są stoliki i krzesła. Możesz kupić kawę i inne napoje oraz ciasta.

Możesz zapłacić gotówką lub kartą płatniczą.

Czasami mogą być kolejki do kawiarenki, szczególnie w trakcie przerwy w spektaklu.

Jedzenia i picia z kawiarenki nie możesz zabrać na salę widowiskową.

## Jak zachować się podczas spektaklu?

Podczas spektaklu:

- wyłącz telefon,
- nie rób zdjęć,
- nie nagrywaj,
- nie rozmawiaj z innymi, bo może to przeszkadzać aktorom i widzom,
- nie wolno jeść i pić.



Czasami przed rozpoczęciem spektaklu ze sceny zwisa kurtyna, czyli wielka zastona.

Niektóre spektakle trwają długo, są podzielone na dwie części. Pomędzy częściami jest przerwa. Trwa ona 15 minut. Podczas spektaklu musisz siedzieć na swoim miejscu, nie wolno chodzić. Jeśli

potrzebujesz pójść do toalety, możesz wyjść z sali, a potem do niej wrócić. Postaraj się to zrobić cicho, aby nie przeszkadzać aktorom i innym widzom.

W trakcie przerwy można np.:

- wyjść do foyer,
- skorzystać do toalety,
- kupić jedzenie lub picie w kawiarence.

Podczas przerwy zwykle jest tłoczno i dość głośno. Nie zawsze jest wolne miejsce na kanapach. Gdy zabrzmi dzwonek, trzeba wracać do sali widowiskowej na swoje miejsce. Po przerwie nie musisz pokazywać biletu pracownikowi. Ważne, aby się nie spóźnić.

Na zakończenie spektaklu widzowie biją brawa aktorom (czasami klaszczą głośno). Jeśli spektakl bardzo się podoba, widzowie czasami klaszczą na stojąco.

Spektakle są bardzo różne. Podczas przedstawienia mogą być różne efekty specjalne np.:

- głośne dźwięki,
- dym,
- mocne światło,
- intensywne zapachy.

Jeśli chcesz się dowiedzieć, czy podczas przedstawienia będą efekty specjalne, możesz zapytać pracownika obsługi teatru przed spektaklem albo skontaktować się wcześniej z koordynatorką dostępności teatru:



Roksana Wasilewska, tel. 882 095 085, e-mail:

[r.wasilewska@teatrzaglebia.pl](mailto:r.wasilewska@teatrzaglebia.pl)

## Praktyczne informacje dla widzów

- **Gdzie znaleźć informacja o dostosowanych dla osób z niepełnosprawnościami?**

Czasami spektakle są audiodespkcją, napisami i tłumaczeniem na Polski Język Migowy. Informacje o dostępnych spektaklach i innych dostosowaniach znajdziesz u dołu strony głównej, w linku “SCENA DOSTĘPNA”. Możesz też wejść bezpośrednio na stronę:

[www.teatrzaglebia.pl/teatr-bez-barier](http://www.teatrzaglebia.pl/teatr-bez-barier)





- **Gdzie mogę sprawdzić aktualny repertuar Teatru Zagłębia?**

Repertuar spektakli znajdziesz na stronie internetowej w zakładce “REPERTUAR” [www.teatrzaglebia.pl/repertuar](http://www.teatrzaglebia.pl/repertuar) albo w teatrze na plakatach w foyer i na ulotkach przy kasie biletowej.



- **Jak kupić bilety na spektakl?**

Bilety możesz kupić w kasie teatru lub online na stronie internetowej [www.teatrzaglebia.pl/repertuar](http://www.teatrzaglebia.pl/repertuar)

Twój bilet elektroniczny będzie wysłany na adres e-mail. Trzeba go pokazać pracownikowi teatru przed wejściem do foyer.

Bilet elektroniczny możesz wydrukować albo pokazać w telefonie lub w tablecie.

- **W jakich godzinach jest otwarta kasa biletowa Teatru Zagłębia?**

- **poniedziałek - nieczynne**
- **wtorek - nieczynne**
- **środa:** w godzinach od 12:00 do 15:00
- **czwartek:** w godzinach od 13:00 do 19:00
- **piątek:** w godzinach od 13:00 do 19:00
- **sobota:** w godzinach od 15:00 do 18:00
- **niedziela:** w godzinach od 15:00 do 18:00

- **Kto może kupić bilety ulgowe?**

Zniżki na bilety przysługują:

- uczniom i studentom,
- emerytom i rencistom,
- kombatantom,
- osobom z niepełnosprawnością i ich opiekunom,
- osobom przebywającym w domach opieki społecznej na podstawie dokumentu upoważniającego do zniżki,
- osobom, które mają kartę:
  - “Miej Więcej”,
  - “Aktywny Senior”,
  - “Dużej Rodziny”,
  - “Karta Nowego Mieszkańca”.

Cena biletu zależy od strefy na widowni. Bilety na łoża i balkonie są trochę tańsze.

- **Jak dojechać do Teatru Zagłębia?**

Adres: ul. Teatralna 4 w Sosnowcu.

Możesz tam dotrzeć:

- **Autobusem:**
  - z Będzina: 299, 813
  - z Bytomia: 91
  - z Czeladzi: 35, 723, 935
  - z Dąbrowy Górniczej: 55, 808
  - z Katowic: 808, 813, 835
  - z Mysłowic: 26, 35, 106, 150, 160, 935
  - z Siemianowic Śląskich: 91
- **Tramwajem:**
  - z Będzina: 21, 27
  - z Dąbrowy Górniczej: 21
  - z Katowic: 15
  - z Mysłowic: 26

Większość kursów wykonywana jest przez pojazdy niskopodłogowe.

- **Pociągiem:**
  - 10 min z Katowic
  - 40 min z Mikołowa, Tychów, Zabrze, Zawiercia
  - 45 min z Gliwic
  - 75 min z Częstochowy.
- **Pieszko:**
  - 5-7 min z Dworca PKP Sosnowiec Główny
- **Samochodem:** ul. Teatralna 4, 41-200 Sosnowiec, parking znajduje się obok budynku teatru, po prawej stronie (patrząc od ul. Teatralnej).

Przed budynkiem nie ma wyznaczonych miejsc parkingowych dla osób z niepełnosprawnościami.

Teatr Zagłębia nie ma stojaków na rowery.

Informacje jak dotrzeć znajdziesz też na stronie internetowej w zakładce "O NAS" na podstronie "DOJAZD"

[www.teatrzaglebia.pl/dojazd](http://www.teatrzaglebia.pl/dojazd)



- **Co zabrać przed wyjściem do Teatru Zagłębia?**

- pieniądze na bilet lub zakupiony wcześniej bilet,
- odpowiednie dokumenty, jeśli chcesz kupić w kasie bilet z przysługującą ci zniżką (np. legitymację).

- **Gdzie sprawdzę, ile czasu trwa spektakl i czy jest przerwa w trakcie?**



Możesz to sprawdzić na stronie internetowej teatru w zakładce “SPEKTAKLE” [www.teatrzaglebia.pl/spektakle](http://www.teatrzaglebia.pl/spektakle)

Wybierz konkretny spektakl. Po lewej stronie znajdziesz informacje m.in. o tym, ile czasu trwa przedstawienie. Możesz także zapytać o to w kasie teatru.

- **Jakie wydarzenia są organizowane w Teatrze Zagłębia poza spektaklami?**

Organizowane są zajęcia teatralne dla dzieci, młodzieży, rodzin i szkół. Organizujemy także spacery po mieście oraz spotkania tematyczne. Niektóre wydarzenia są bezpłatne, za inne trzeba zapłacić.



Aktualną ofertę znajdziesz w zakładce “EDUKACJA” [www.teatrzaglebia.pl/edukacja](http://www.teatrzaglebia.pl/edukacja)

Jeśli masz pytania dotyczące oferty edukacyjnej, skontaktuj się z pedagogką teatru:



Agata Kędzia, tel. 883 500 915, e-mail: [edukacja@teatrzaglebia.pl](mailto:edukacja@teatrzaglebia.pl)

- **Jak można zarezerwować bilety na spektakl?**

Bilety możesz zarezerwować:

- osobiście lub telefonicznie w Biurze Współpracy z Widzami od poniedziałku do piątku, w godzinach od 8:00 do 15:00.

Możesz zadzwonić pod jeden z telefonów:



- 32 266 11 27,
- 602 470 644,
- 883 008 275,
- 883 200 385

- w kasie teatru, w godzinach pracy (można zadzwonić pod numer telefonu: 32 266 87 66)
- mailowo pod adresem: [rezerwacje@teatrzaglebia.pl](mailto:rezerwacje@teatrzaglebia.pl)

Rezerwacja mailowa nie umożliwia wyboru miejsc.

Rezerwację potwierdzimy mailem zwrotnym w ciągu 2 dni roboczych. Maila wysyłamy w godzinach pracy Biura Współpracy z Widzami. Jeśli nie odpowiemy w tym czasie, prosimy zadzwonić do biura:



- 32 266 11 27,
- 602 470 644,
- 883 008 275,
- 883 200 385.

Nie przyjmujemy rezerwacji:

- wystanych w dniu spektaklu,
- dzień przed spektaklem weekendowym (piątek, sobota, niedziela).

Rezerwacje trzeba opłacić najpóźniej 7 dni przed spektaklem. Tylko rezerwacje dla grup szkolnych i przedszkolnych można opłacić w dniu spektaklu.

- **Czy mogę wypożyczyć siedzisko podwyższające?**

Niestety, nie ma siedzisk dla widzów.

- **Czy mogę wypożyczyć słuchawki wygłuszające?**

Niestety, nie ma słuchawek wygłuszających dla widzów.

- **Czy w teatrze jest pokój wyciszeń?**

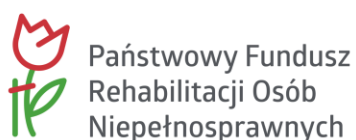
Niestety, nie ma pokoju wyciszeń. W razie potrzeby poproś pracownika teatru o pomoc.

- **Czy mogę w teatrze kupić pamiątki?**

Gadżety z logo teatru można kupić przez internet i w kasie teatru. Znajdziesz je na stronie internetowej w zakładce “O NAS” na podstronie “SKLEP” [www.teatrzaglebia.pl/sklep](http://www.teatrzaglebia.pl/sklep)



Finansowanie ze środków PFRON-u w ramach programu „Kultura bez barier”, realizowanego w ramach Osi priorytetowej IV. Innowacje społeczne i współpraca ponadnarodowa, w ramach Działania 4.3 Współpraca ponadnarodowa Programu Operacyjnego Wiedza Edukacja Rozwój na lata 2014-2020.



#### Autor i autorki:

Jacek Kowalski, Alicja Maciejewska (Fundacja Siódmy Zmysł), Agata Kędzia (Teatr Zagłębia)

#### Zdjęcia:

Agata Kędzia, Alicja Maciejewska, archiwum Teatru Zagłębia